

## SOMMAIRE

MOT DU DIRECTEUR DE SANTÉ PUBLIQUE ...	1
FAITS SAILLANTS .....	1
RECOMMANDATIONS DE SANTÉ PUBLIQUE .....	2
<b>COURBES ET TABLEAUX</b>	
<b>FIGURE 1</b> Nombre d'éclosions de SAG dans les établissements scolaires montréalais selon le niveau .....	3
<b>FIGURE 2</b> Taux d'incidence (par 100 000) de H1N1 selon l'âge des montréalais .....	3
<b>FIGURE 3</b> Zones d'activité grippale par CLSC	
Du 15 au 21 novembre .....	4
Du 8 au 14 novembre .....	4



## MOT DU DIRECTEUR DE SANTÉ PUBLIQUE

AIDEZ-NOUS À TRAQUER LA GRIPPE À MONTRÉAL !

Dans nos efforts de prévention entourant la grippe A(H1N1) à Montréal, la rapidité et l'efficacité de nos actions de santé publique dépendent de notre connaissance de la situation grippale dans la population. Toujours soucieuse de trouver de nouveaux moyens de traquer la grippe à Montréal, la santé publique lance une campagne de promotion autour d'un projet d'enquête sur le Web qui permettra de suivre son évolution en temps réel.



Les Montréalais sont donc invités à s'inscrire sur le [www.grippemontreal.qc.ca](http://www.grippemontreal.qc.ca) et à remplir de façon hebdomadaire un bref questionnaire sur leurs symptômes de grippe.

Ils deviennent ainsi partenaires en nous fournissant rapidement des informations dont nous avons besoin pour limiter les conséquences que pourrait avoir la pandémie de grippe A(H1N1) sur leur santé et celles de leurs proches!

On traque la grippe à Montréal, merci de nous aider

Richard Lessard, M.D.



## FAITS SAILLANTS DE LA SEMAINE À MONTRÉAL

**Signalement d'éclosions de syndrome d'allure grippale (SAG) dans les écoles**

- 113 écoles primaires et 12 écoles secondaires ont déclaré une éclosion de syndrome d'allure grippale (SAG) chez leurs élèves, entre le 30 août et le 21 novembre.
- Durant la semaine du 15 au 21 novembre, 8 écoles primaires et aucune école secondaire ont déclaré une éclosion de SAG chez leurs élèves, ce qui correspond à une diminution de 75 % par rapport à la semaine précédente.

**Surveillance des cas confirmés de H1N1 chez les jeunes montréalais de 0-17 ans**

- 450 cas de grippe A(H1N1) ont été confirmés en laboratoire chez les moins de 18 ans entre le 30 août et le 21 novembre.
- Le quart de tous les cas de H1N1 à Montréal ont moins de 18 ans.
- 80 cas confirmés de H1N1 âgés de moins de 18 ans ont été hospitalisés entre le 30 août et le 21 novembre.

- Le tiers de tous les cas de H1N1 hospitalisés à Montréal ont moins de 18 ans.
- Le taux d'hospitalisation pour H1N1, défini comme le risque d'être hospitalisé pour la grippe A(H1N1), est 4 fois plus élevé chez les enfants de moins de 5 ans comparativement à la population générale.
- On a noté une diminution du taux d'hospitalisation dans tous les groupes d'âge depuis une semaine.

**Vaccination des jeunes de 0-17 ans**

- Selon les dernières données disponibles en date du 24 novembre, 57 % des 6 mois à 5 ans et 38 % des 5 à 17 ans ont été vaccinés contre la grippe A(H1N1) à Montréal.
- Un résident montréalais sur 4 a été vacciné contre la grippe A(H1N1).

## RECOMMANDATIONS DE SANTÉ PUBLIQUE À MONTRÉAL

### NOUVEAUTÉS

#### Vaccination à Montréal

Depuis hier, le 25 novembre 2009, l'ensemble de la population montréalaise est invitée à se rendre massivement dans les centres de vaccination afin de se prévaloir du vaccin contre la grippe A(H1N1).

De plus, afin de répondre aux attentes exprimées par de nombreux parents, les centres de vaccination de l'Île de Montréal accorderont une priorité aux enfants de 5 à 13 ans accompagnés de leurs parents ainsi qu'aux jeunes de 14 à 19 ans. Du 19 au 30 novembre, les parents sont invités à se rendre dans un centre de vaccination avec leur enfant, **entre 14h et 20h, la semaine, et de 8h à 20h, la fin de semaine.**

Pour connaître les lieux de vaccination sur l'île de Montréal, **cliquez ici.**

#### Vaccination des classes spécialisées dans les écoles régulières

Les élèves ayant un trouble envahissant du développement (TED) qui fréquentent 26 classes spécialisées dans des écoles régulières publiques et privées, situées sur l'Île de Montréal, pourront être vaccinés dans leur établissement scolaire.

L'enseignant titulaire de la classe en question ainsi que le technicien en éducation spécialisée pourront également être vaccinés sur place compte tenu de leur contribution directe aux soins de santé de leurs élèves. Un calendrier de vaccination sera établi peu à peu avec ces écoles en collaboration avec les CSSS.

#### Transport scolaire

Depuis lundi, l'opération de vaccination orchestrée par les cinq commissions scolaires, en partenariat avec les écoles et les CSSS du territoire qu'elle dessert, est débutée.

Jusqu'à présent, l'Agence de la santé et des services sociaux de Montréal et plusieurs commissions scolaires confirment que tout se déroule parfaitement. La commission scolaire Marguerite-Bourgeois, qui a débuté la vaccination de ses élèves lundi, rapporte quant à elle que 25 % des jeunes ont reçu l'autorisation parentale de se faire immuniser contre la grippe A(H1N1).

Rappelons que la méthode la plus efficace pour immuniser rapidement le plus grand nombre possible de jeunes consiste à procéder à leur vaccination dans les centres de vaccination de masse. C'est pourquoi, afin de faciliter l'opération de vaccination, une offre de

transport scolaire vers les centres de vaccination est proposée pour les jeunes qui fréquentent les écoles du primaire et du secondaire.

Cette opération de transport a lieu durant les heures de classe entre 8h30 et 13h30 et ce jusqu'aux congés des fêtes. Maintenant que la vaccination est disponible à l'ensemble de la population, les personnes qui accompagnent les élèves pourront être vaccinées si elles le demandent.

#### Mesures à mettre en place dans les services de garde éducatifs

Le MFA a fait parvenir à l'ensemble de son réseau de services de garde les recommandations concernant les mesures à mettre en place dans les services de garde éducatifs (SGE) dans le contexte de la grippe A(H1N1). Ces recommandations sont celles du directeur national de santé publique (DNSP) que vous trouverez dans la section RAPPEL du présent bulletin. À cette occasion, le MFA a également rappelé que la fermeture des SGE n'est pas recommandée à ce jour.

### RAPPEL

#### Mesures préventives en milieu scolaire et en services de garde éducatifs

Les jeunes enfants, les élèves, les étudiants et le personnel ayant de la fièvre et de la toux ne doivent pas se présenter à l'école ou au service de garde et ce, jusqu'à la disparition des symptômes. **Si la toux persiste plus de 7 jours, la personne peut reprendre ses activités habituelles et retourner à l'école ou au service de garde si son état général le permet.**

Les jeunes enfants, les élèves, les étudiants et le personnel qui se présentent à l'école ou au service de garde avec de la fièvre et de la toux seront retournés à la maison.

Les jeunes enfants, les élèves, les étudiants et le personnel présentant un risque élevé de complications par la grippe doivent consulter rapidement un médecin s'ils présentent des symptômes d'allure grippale en vue d'un traitement précoce.

La vaccination est le meilleur moyen de se protéger contre la grippe.

Le lavage des mains et l'hygiène respiratoire sont aussi des mesures préventives importantes.

## MÉTHODOLOGIE

- La date du 30 août 2009 est utilisée comme point de référence universel de surveillance par les autorités de santé publique.
- **Semaine CDC** : Les Centers for Disease Control and Prevention (CDC) numérotent les semaines de l'année civile de 1 à 52 (53) afin de permettre la comparabilité des données d'une année à l'autre. Une semaine CDC commence le dimanche et se termine le samedi. La semaine 46 correspond à la semaine du 15 au 21 novembre 2009.

FIGURE 1

### NOMBRE D'ÉCLOSIONS DE SAG DANS LES ÉTABLISSEMENTS SCOLAIRES MONTRÉLAIS SELON LE NIVEAU DU 20 SEPTEMBRE AU 20 NOVEMBRE 2009

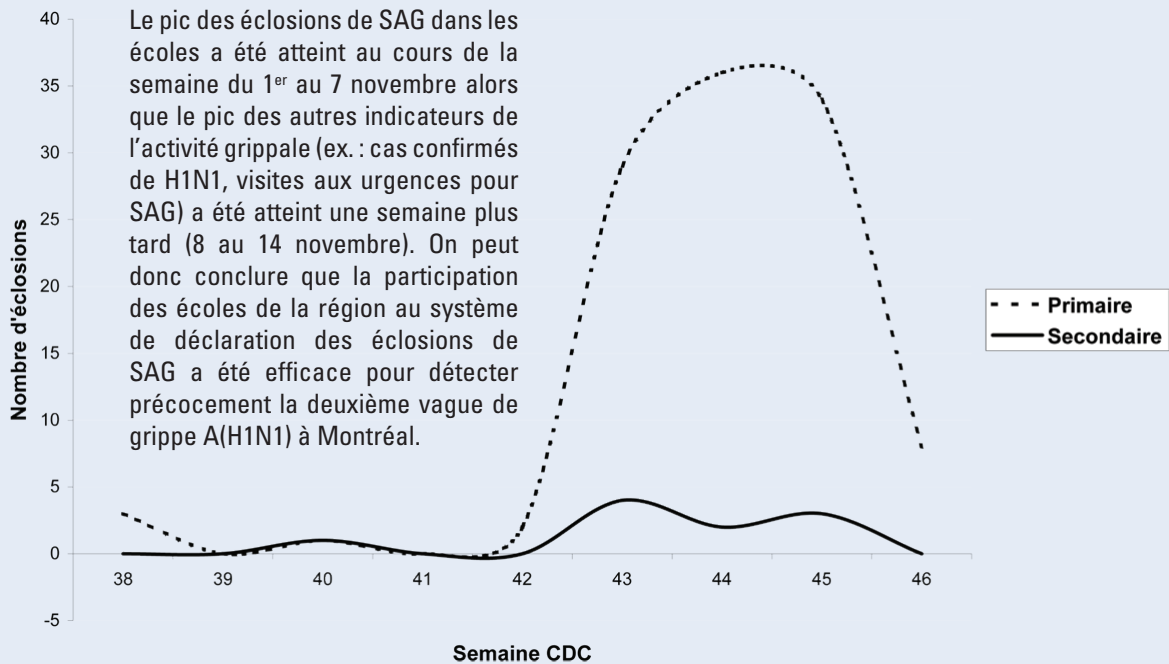


FIGURE 2

### TAUX D'INCIDENCE (PAR 100 000) DE H1N1 SELON L'ÂGE DES MONTRÉLAIS DU 4 OCTOBRE AU 21 NOVEMBRE 2009

- Le taux d'incidence de la grippe A(H1N1), défini comme le risque d'être affecté par la grippe A(H1N1), est 2 à 3 fois plus élevé chez les enfants de moins de 5 ans comparativement à la population générale.
- On a noté une diminution du taux d'incidence de la grippe A(H1N1) et du taux d'hospitalisation dans tous les groupes d'âge depuis une semaine.

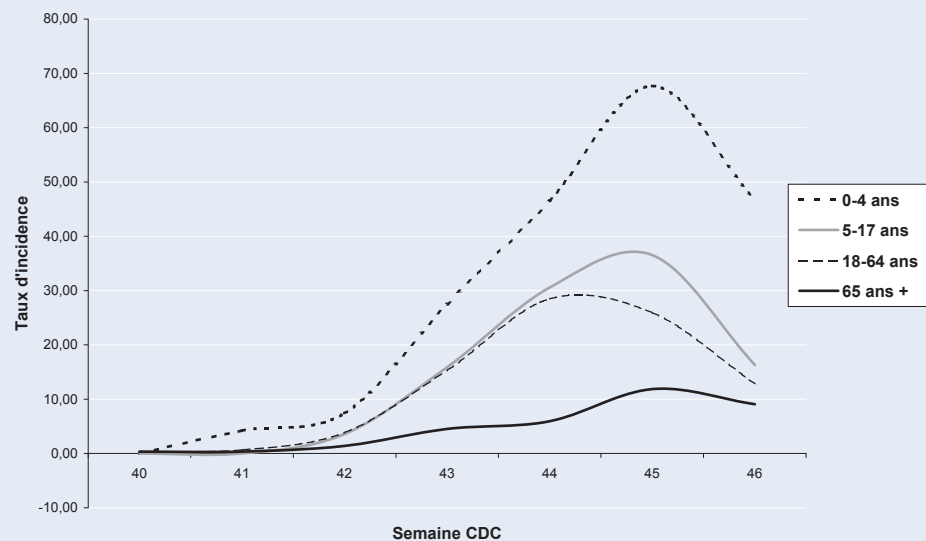


FIGURE 3

## ZONES D'ACTIVITÉ GRIPPALE PAR CLSC GRADÉES DE 1 À 4 SELON LA PRÉSENCE DE CAS CONFIRMÉS ET D'ÉCLOSIONS DANS LES ÉCOLES, A) DU 15 AU 21 NOVEMBRE ET B) DU 8 AU 14 NOVEMBRE

- Diminution de l'activité grippale dans les écoles à Montréal durant la semaine du 15 au 21 novembre 2009 en comparaison de la semaine précédente du 8 au 14 novembre 2009.

- Actuellement, l'intensité de l'activité grippale est plus élevée dans le centre de l'île de Montréal.

A. Classification des zones d'activité grippale / H1N1, selon le nombre de cas de H1N1 et d'éclotions\* de syndromes d'allure grippal (SAG) dans les écoles, CLSC de Montréal

Du 15 au 21 novembre 2009

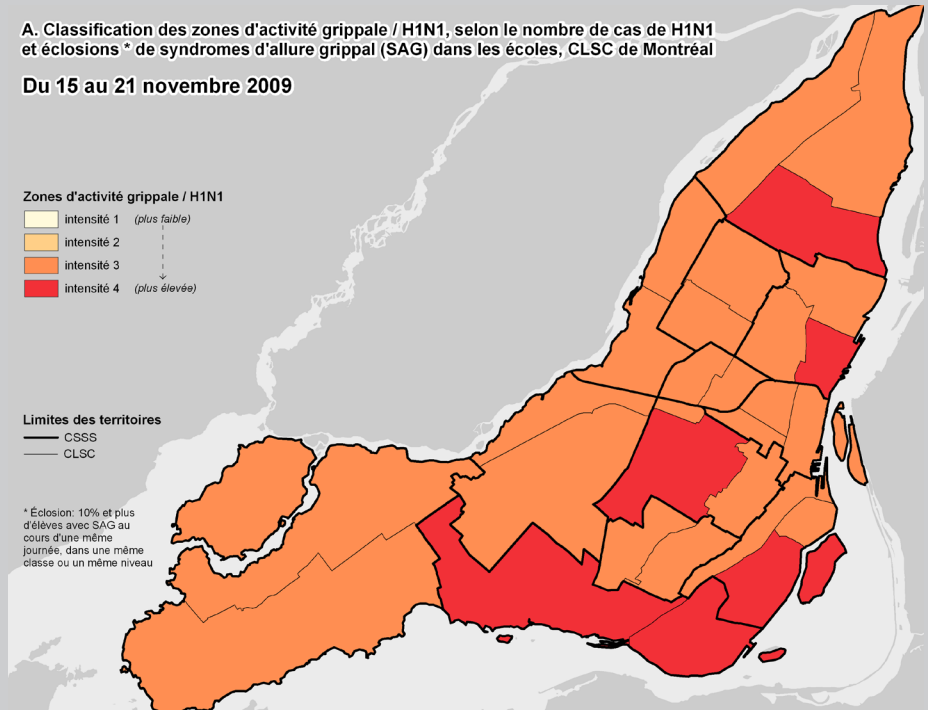
Zones d'activité grippale / H1N1

- intensité 1 (plus faible)
- intensité 2
- intensité 3
- intensité 4 (plus élevée)

Limites des territoires

- CSSS
- CLSC

\* Éclotion: 10% et plus d'élèves avec SAG au cours d'une même journée, dans une même classe ou un même niveau



A. Classification des zones d'activité grippale / H1N1, selon le nombre de cas de H1N1 et d'éclotions\* de syndromes d'allure grippal (SAG) dans les écoles, CLSC de Montréal

Du 8 au 14 novembre 2009

Zones d'activité grippale / H1N1

- intensité 1 (plus faible)
- intensité 2
- intensité 3
- intensité 4 (plus élevée)

Limites des territoires

- CSSS
- CLSC

\* Éclotion: 10% et plus d'élèves avec SAG au cours d'une même journée, dans une même classe ou un même niveau

